



Verlag Buurtsafari Heerde op zaterdag 1 november 2025

13.30-16.30 uur

Aanwezig:

- Ca 55 bewoners en ondernemers uit het gebied
- Gemeente: Wethouder Klaas Harink, Wethouder Stephan Nienhuis, Mirjam Voerman (dorpscontactpersoon), Niek Haverkamp (RO), Mariëtte Dekker (landelijk gebied)
- MLG: Amy Valckx, Fleurine Peletier, Roel Janssen

Bijlage 1; De opgehaalde resultaten per halte

Bijlage 2; Online reacties van: samenwerkenaan.heerde.nl



Impressie gezamenlijk deel van de buurtsafari

Introductie door Mirjam Voerman

Mirjam stelt zich voor als dagvoorzitter en dorpscontactpersoon van de gemeente Heerde

Opening door wethouder Harink

De aanleiding van het gebiedsproces is de reactie van de tuinders op de omgevingsvisie geweest. Zij hebben de gemeente gevraagd om aandacht te besteden aan de toekomst van hun bedrijven — ook aan de vraag wat er mogelijk is met tuindersbedrijven waarvoor geen opvolger meer is. Want de kassen zijn te klein en er zijn maar weinig mogelijkheden om uit te breiden. Tegelijkertijd is het van groot belang dat de bestaande bedrijven die wél willen doorgaan, ook perspectief houden.

Het college is op bezoek geweest bij de tuinders, en ook de gemeenteraad is door hen uitgenodigd. Die gesprekken hebben indruk gemaakt. Daarom heeft de gemeente besloten om een gebiedsproces te starten. Het gebiedsproces is dus vooral bedoeld om te bepalen wat kan, en mag veranderen op de locatie van de tuinderijen.

Er ligt nog geen plan. Dat gaan we met elkaar in dit proces maken. Uiteraard beslissen de eigenaren zelf wat ze met hun eigendom willen. En ook de gemeente heeft vanuit ruimtelijke



ordening een rol. Maar met de kennis en de ideeën van de bewoners en ondernemers van het gebied kunnen we een plan maken waar iedereen voordeel bij heeft. Alleen door samen te werken kunnen we komen tot een visie die recht doet aan het verleden, het heden én de toekomst van dit gebied.

Toelichting ontwikkelkader door Marielle Dekker

Marielle licht de gebiedsafbakening toe. Over de gebiedsafbakening zijn veel reacties gekomen. Daarom is voor deze buurtsafari een groter gebied uitgenodigd. Het college van burgemeester en wethouders zal de komende maanden opnieuw een besluit nemen over de grens. De positie van de tuinders blijft wel het uitgangspunt van dit proces

Vervolgens is het product van dit proces: het ontwikkelkader toegelicht. De gemeente wil samen met de inwoners en ondernemers van het gebied een ontwikkelkader maken. Dit ontwikkelkader bestaat uit spelregels en inspiratie van welke ontwikkelingen we mogelijk willen maken.

Het geeft dus richting aan welke ontwikkelingen we onder welke voorwaarden willen toestaan, met name op de locatie van de tuinderijen. De gemeente heeft nu geen beleid om de functie van tuinderijen te wijzigen.

Bestaand beleid, zoals de omgevingsvisie geeft al wat uitgangspunten. Zo staat in de gemeentelijke omgevingsvisie dat voor dit gebied een kwaliteitsverbetering moet zijn om nieuwe gebouwen toe te staan, zoals kassen slopen in ruil voor nieuw te bouwen woningen. Dus we hanteren het principe “voor wat hoort wat”.

In het ontwikkelkader gaan we met elkaar bepalen hoe dat principe van “voor wat hoort wat” uitpakt. Natuurlijk moet het ontwikkelkader ook voldoen aan wetten en regelgeving. De gemeente kijkt ook naar wat in de rest van de gemeente wel en niet mogelijk is om dit ook met elkaar in balans te houden. Als iets daar niet mag is het voor ons als gemeente moeilijk om het hier wel toe te staan.

Nadat het ontwikkelkader klaar is kan iedere eigenaar zelf besluiten of en wanneer ze iets willen veranderen. Daarvoor moeten ze wel de gebruikelijke procedure doorlopen. In deze procedure moeten details uitgewerkt worden en is het mogelijk om een zienswijze in te dienen.

Vragen en reacties

- Ik hoor dat er bedrijven welkom zijn. Als er bedrijven komen, zijn dat alleen tuinderijen of ook andersoortig?
 - *Antwoord gemeente:* Andersoortig kan mogelijk ook. Onderdeel van dit proces is bepalen wat voor soort bedrijven dan zouden passen in dit gebied.
- Uit het verhaal van zonet blijkt bij bepaalde ontwikkelingen gezegd wordt ‘nee, tenzij...’, terwijl volgens de nieuwe omgevingswet het principe ‘ja, mits...’ wordt toegepast. Veel mensen hopen dat er iets gaat veranderen. De halsband moet eraf. Met kans op een precedent. Maar dit precedent kan ook dienen als een mooi voorbeeld elders in de gemeente.
 - *Antwoord gemeente:* We nemen het mee als een oproep.



- In de presentatie hoor ik dat het gericht is op het gebied met tuinders. Er zijn ook andere ondernemers in de omgeving met plannen. Hebben zij ook voordeel bij dit ontwikkelkader?
 - *Antwoord gemeente:* Het proces is geïnitieerd vanuit en voor tuinders en tuindersbedrijven. Maar we kijken naar het hele gebied.
- Geldt het ontwikkelkader voor heel gebied Markluiden?
 - *Antwoord gemeente:* Nee alleen gebied zoals de gebiedsgrens aangeeft.
- Er worden meerdere oproepen gedaan om het gebied uit te breiden. Je kunt zeggen het ontwikkelkader vooral voor tuinders is, maar geldt voor groter gebied. Je kunt heel markluiden pakken, dan voorkom je dat mensen buiten dat ontwikkelkader vallen. Het geeft ruimte.
 - *Antwoord gemeente:* We nemen het mee als een oproep. Het college gaat hier een besluit over nemen.
 - *[Toevoeging achteraf: gedurende de rest van de middag zijn er individueel of tijdens de deelsessies ook geluiden naar voren gekomen dat ze het gebied liever niet groter zien of al te groot vinden.]*
- Zijn de grootgrondbezitters aanwezig? Wat zijn de plannen hier? Dat is niet bekend in de buurt.
 - *Antwoord gemeente:* Ze zijn aanwezig en draaien mee in het gehele proces. We hopen ook dat ze openheid van zaken geven.
 - *Reactie uit zaal:* Weet dat in het verleden tijdens de ruilverkaveling dit gebied ook grootgrondbezitters betrokken zijn geweest. De ontwikkeling is niet goed ontvangen door het gebied. Daarom zit er een achterdocht richting grootgrondbezitters
- Ik zit precies op puntje van het gebied. Ik heb de laatste jaren alles aangeboden wat wordt aangegeven in deze presentatie. Hoe kan dat ik net buiten het gebied val?
 - *Antwoord gemeente:* We hebben het gehoord en gaan graag later het gesprek aan.

Toelichting proces door Fleurine Peletier

Fleurine van MLG licht het proces toe. MLG is een adviesbureau dat de gemeente heeft ingehuurd om als onafhankelijke begeleiders te fungeren in dit gebiedsproces. Het proces bestaat uit 4 inhoudelijke stappen [ophalen, delen, oplossingen en borgen].

De buurtsafari is een onderdeel van de eerste stap, ophalen. Tijdens deze bijeenkomst halen we graag bij alle bewoners en ondernemers in het gebied op wat zij belangrijk vinden en wat de kwaliteiten van het gebied zijn.

Tijdens de volgende sessie worden de belangen en kwaliteiten die opgehaald zijn in stap 1 ophalen, gedeeld. Deze sessie vormt stap 2; Delen. Hierbij is het belangrijk om te weten dat mogelijke individuele plannen niet gedeeld worden. Dit is aan initiatiefnemers zelf om te delen. Tijdens dit proces worden de spelregels voor toekomstige plannen bepaald. Mochten er op het moment al individuele plannen zijn, dan zal er gekeken moeten worden of deze uiteindelijk nog passen binnen de spelregels.

Tijdens de 3^e stap; Oplossingen zullen er meerdere sessies zijn om spelregels verder uit te werken en haalbaarheid te toetsen. Dit zal zowel in deze grote groep zijn (iedereen), als in kleinere groepen (met initiatiefnemers) om te toetsen of de spelregels toepasbaar zijn.



Bij de laatste stap; Borgen, wordt het ontwikkelkader opgesteld. De verwachting is dat dit rond de zomer van 2026 gereed is. Na de zomer zal de raad een besluit nemen. Daarna is het officieel beleid van de gemeente en kunnen individuele plannen ingediend worden.

Tot slot licht Fleurine de gang van zaken tijdens de buurtsafari toe. Ze geeft aan dat je met de link op de QR-codes tot twee weken na de buurtsafari nog input kunt leveren over de zaken die tijdens de deelsessies niet aan bod zijn gekomen.

Afsluiting

De afsluiting van de buurtsafari was per groep tijdens de laatste halte.

Volgende punten kwamen ter sprake tijdens afsluiting

- QR code werkt nog niet
[De online vragenlijst werkte niet tijdens de buurtsafari maar vanaf zaterdagavond 1 november kon de vragenlijst ingevuld worden]
- Gestuurde brieven door de gemeente. Niet iedereen ontvangt deze brieven en de toon is niet goed.

Wat is je bijgebleven vandaag?

- Eensgezindheid: dezelfde richting, en dezelfde irritaties worden gevoeld
- Hoge opkomst onder bewoners
- Start met onrust nu meer positief
- Input moet gebruikt worden
- Grenzen moeten uitgebreid worden en voor vol aangezien worden
- Ander beleid om meer kleinschalige ontwikkeling toe te staan

Heb je alles kunnen delen wat je wilde?

- We zijn gehoord, positief gevoel, geen toevoegingen meer.
- Wel de vraag of er reactie gegeven kan wordt op wat er opgehaald is.
 - Reactie: Er wordt een gespreksverslag gemaakt.
- Oproep aan grootgrondbezitters om persoonlijk aanhaken en niet alleen vertegenwoordiging te sturen.
- Het is belangrijk om een balans te vinden tussen verpaupering, economische belangen en het behouden van het karakter van het gebied.
- Nu is het voor ondernemers die gestopt zijn moeilijk om hun woning te verkopen omdat het een bedrijfswoning is.

Bijlage 1; De opgehaalde resultaten van de haltes

Buurtsafari

De bewoners verdelen zich in drie groepen en vertrekken naar de eerste halte van hun route. De groepen zouden willekeurig moeten zijn. Elke aanwezige heeft bij binnenkomst een kaartje met een andere kleur gekregen. Tijdens de workshops bleek dat er grotere en kleine groepen waren. Sommige aanwezigen zijn naar eigen inzicht aangesloten bij een bepaalde groep. Zo bleek bij halte Geel dat de eerste groep groot was en dat er veel tuinders aanwezig waren. Bij de laatste groep was maar één tuinder aanwezig. Dat vonden de aanwezigen jammer, omdat men zo niet naar elkaars standpunten kon luisteren.

De haltes waren:

Halte 1: Brainstorm over de kwaliteiten van het gebied – begeleider Roel Janssen

Halte 2: Reacties op stellingen en discussie – Begeleider Amy Valckx

Halte 3: Inspiratiebeelden – Begeleider Fleurine Peletier



Halte 1 – Brainstorm over identiteit & kwaliteiten van het gebied

Tijdens de eerste helft van de workshop werd een brainstorm gehouden over de kwaliteiten en de identiteit van het gebied. Deelnemers waren vrij om te noemen wat zij dachten wat kwaliteiten waren (fysieke leefomgeving, sfeer, activiteiten etc)

De begeleider noteerde deze op een groot vel papier, vroeg hierop door en gaf ruimte voor discussie tussen deelnemers.

Tijdens het tweede deel konden deelnemers met memo's op de kaart aangeven welke plekken een voorbeeld zijn van een kwaliteit of waar de kwaliteit verbeterd kan worden. Deze opmerkingen werden centraal besproken. Hier worden de kwaliteiten en zorgen gerapporteerd.

Halte 2: Stellingen

Tijdens deze halte worden 8 stellingen voorgelegd. Bij iedere stelling kan men kiezen of ze: helemaal mee eens (blauw), eens (licht blauw), neutraal (groen), oneens (geel), helemaal oneens zijn (oranje).

De haltebegeleider legt de stellingen voor en geeft de mensen in de groep even de tijd om te stemmen. Na het stemmen vindt de discussie/ besprekronde over de stellingen. Waarom kiest iemand voor een bepaalde kleur, waarom ben je het wel eens waarom niet eens of waarom ben je neutraal? Het doel van de halte is vooral om het gesprek te voeren waarom we het ergens wel of niet mee eens zijn en wat daar de achterliggende gedachte achter is. De stellingen waren:

1. De buurt is overal goed bereikbaar voor (vracht)auto's
2. Fietsen en wandelen in de buurt voelt overal veilig en prettig
3. Dit gebied kenmerkt zich door een levendige mix van bedrijvigheid, wonen en het agrarische landschap
4. Bestaande ondernemers, kwekers en tuinders moeten volop ruimte krijgen om te groeien en vernieuwen
5. Nieuwe ondernemers moeten de kans krijgen om zich hier te vestigen, ook als dat andere activiteiten brengt dan nu aanwezig
6. Er moet ruimte komen voor nieuwe woningen in dit gebied, ook als dat betekent dat het landschap verandert
7. Het landschap moet openblijven voor uitzicht en agrarisch gebruik
8. Het gebied moet zich ontwikkelen tot een plek waar werken, wonen en recreatie naast elkaar kunnen bestaan



Halte 3: Inspiratiebeelden

Een andere manier om op te halen wat kwaliteiten zijn van dit gebied is door middel van vooruitkijken en inspiratie beelden. Met dit proces werken we uiteindelijk toe naar spelregels voor dit gebied waar nieuwe ontwikkelingen zich aan moeten houden. We weten nog niet wat voor ontwikkelingen deze precies zullen zijn, maar het zal net als nu een gemengd gebied blijven waar wonen en werken mogelijk is.

In tweetallen zijn er sticker geplakt en is het gesprek gevoerd over de themaposters die opgehangen waren. Er waren 3 thema's: Wonen, ondernemerschap en landschap & leefbaarheid. Per poster zijn er 3 stickers geplakt, bij de ontwikkeling die het **beste** in het gebied zou passen.



Daarna is er nog een gesprek gevoerd per groep. Hier zijn onder andere volgende vragen gesteld:

1. Wat viel jullie op tijdens het kiezen van de beelden?
(Bijvoorbeeld: Was het makkelijk om te kiezen? Waren er beelden die discussie oproepen?)
2. Wat zegt jullie keuze over wat belangrijk is in dit gebied?
3. Voelden jullie je vertegenwoordigd in de beelden die er hingen? Was het compleet?



Input Groep Geel

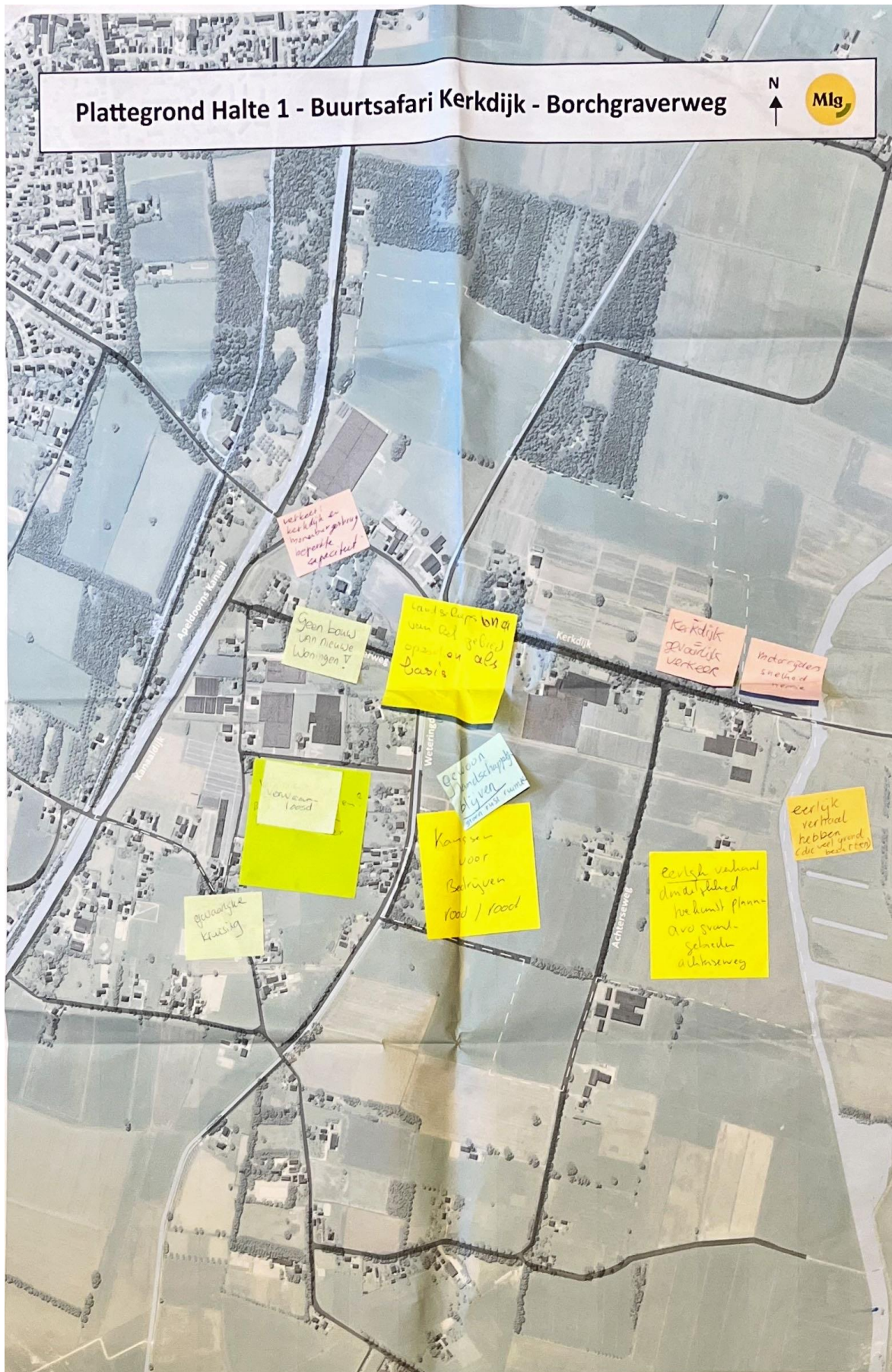
Made in Austria
Ref. 7-157615 / 7-157625

Kwaliteit

- * Wat mag niet verloren gaan?
- * ruimte (Landschappelijk + Sociale Saamhangigheid, Naberschap)
- * rust, vryheid (zorg om dit kwijt te raken)
- * ruimte gunnen en geven vasthouden + verbeteren wat er al is
- * ontwikkelkader mogelijk voor kleine initiatieven
- * nieuwe ruimte voor passende reuring / levendigheid maar geen grootschalige ontwikkelingen familie ontwikkelingen passen
- x karakter gebied respecteren → wonen → erf mag afscheiding
→ ondernemen
- x hernummering Borchgraovweg 2-1, 2, 2a
↳ vergissing 21 iup 2-1 ium past
- * fietspad kerkdijk mogelijk?
- x Overstog bedrijf niet wenselijk
- * Verwaarloasde bedrijven zijn een aandachtspunt
- * leegstand → verkeersbeweging bij ontwikkelingen
ARO infrastructuur bedrijvigheid
- x Eerlijkheid—openheid over ontwikkelingen

tips

- halsband af van gemeente regels + belemmeringen
- begrenzing ~~van~~ ruimen



Gebruik de inzoomfunctie in pdf om de handgeschreven notities te lezen

Input Groep Oranje

Made in Austria
Ref. 7-157615 / 7-157625

NATUUR - SCHELLENPAD LEUK
BREEKT OPENHEID

LG. kwaliteit
historische boeren

vruchtbaar
dynamisch
het heeft.

Ondernemers - weilanden-koeien.

Samenhangend Nabuurschap

charme kleinschalig
uniek in gemeente

ondernemers → gemaakt k.
helpen niet fuck

→ zorgheid → bedrijvigheid
rustig wegen

→ productieve klimaat (op open
water
schape)

↳ planten
biologisch
kwaliteit
biocultuur

Slecht toegankelijk vroege
moerasgebied

- eigenheid → ~~wat~~

- groene bermen

1) kweekas omreken gebied welk gelegenheid.
vooral koudtype / boezemgebied

aanpak is steeds minder aangepast

MKB kleine bedrijven gestopt.
is particulier bewoner



Gebruik de inzoomfunctie in pdf om de handgeschreven notities te lezen



Input Groep Blauw

tuinders door
- hoort bij het gebied
- (villek geen kwaliteit)

kleinschalig → een goede loodse
hofmeier waterrijgheid

natuur → landschapselement
→ open gebied uiterwaarden
→ struiven kleipebas
sloten
betspad - hssel achterste weg

agrarisch hoort bij het gebied
↳ keieren veldtoern voor hen.

cultuurhistorie → landgoederen
→ (s. etenswijze)

(verkeers technisch)

water → vissen kanaal
kano wetking

fijne plek divers
niet volbouwen

afwisseling. klompenbankje

wel buitena, maar niet alleen
nabijheid

Civiel
in dit gebied!

Vrij wonen → openheid gebied
geen last ~~zijn~~ van buur
- leven en laten leven -

andere dan andere

kleine percelen → conflicten veel



Gebruik de inzoomfunctie in pdf om de handgeschreven notities te lezen



Halte 2

Tijdens de deelsessies zijn de volgende stellingen besproken:

1. Stelling 1: De buurt is overal goed bereikbaar voor (vracht)auto's (Groep blauw: gelijk verdeelt, groep geel: meeste stemmen voor helemaal oneens, groep oranje: meeste stemmen voor oneens)

De buurt wordt over het algemeen als redelijk goed bereikbaar ervaren, maar vooral voor auto's. Voor het vrachtverkeer alleen mits ondernemers laden en lossen op eigen terrein inpassen. Tegelijkertijd is er veel kritiek op smalle wegen, kapotte bermen en gevaar voor fietsende kinderen door groot vracht- en landbouwverkeer en vrachtwagens in de nacht.

2. Stelling 2: Fietsen en wandelen in de buurt voelt overal veilig en prettig (Groep blauw: meeste stemmen voor helemaal oneens, groep geel: meeste stemmen voor helemaal oneens, groep oranje: meeste stemmen voor oneens.)

Er zijn grote zorgen geuit over de smalle wegen in het gebied, waar het voor fietsen en wandelaars niet veilig voelt (door hoge snelheden, veel verkeer, donker en gebrek aan uitwijkmogelijkheden) vooral op de Kerkdijk, Oenerweg en Kanaaldijk. Op de andere plekken in het gebied wordt fietsen en wandelen juist wel als redelijk veilig ervaren, omdat het rustige wegen zijn.

3. Stelling 3: Dit gebied kenmerkt zich door een levendige mix van bedrijvigheid, wonen en het agrarische landschap (Groep blauw: meeste stemmen voor eens, groep geel: meeste stemmen voor helemaal mee eens, groep oranje: meeste stemmen voor helemaal mee eens.)

Het gebied wordt vooral gezien als een kleinschalig, levendig ZZP-gebied met veel agrarische en diverse bedrijven, wat men wil behouden. Tegelijkertijd is er zorg over toenemende versnippering en grootschaligheid, waardoor het karakter van het gebied kan veranderen.

4. Stelling 4: Bestaande ondernemers, kwekers en tuinders moeten volop ruimte krijgen om te groeien en vernieuwen. (Groep blauw: meeste stemmen voor neutraal, groep geel: meeste stemmen voor neutraal, groep oranje: meeste stemmen voor eens.)

De meerderheid vindt dat ondernemers vrij moeten kunnen uitbreiden, mits er rekening wordt gehouden met gezondheid (o.a. gebruik gif) en geen negatieve impact zoals lichtvervuiling. Tegengeluid benadrukt dat uitbreiding niet onbeperkt mag (niet volop) en het wel positief moet bijdragen aan de omgeving.

5. Stelling 5: Nieuwe ondernemers moeten de kans krijgen om zich hier te vestigen, ook als dat andere activiteiten brengt dan nu aanwezig (Groep blauw: meeste stemmen voor neutraal / eens, groep geel: niet gestemd, groep oranje: meeste stemmen voor eens.)

Er is brede steun voor nieuwe ondernemers, vooral kleinschalige en start-ups/ZZp-ers die passen bij het gebied en bijdragen aan dynamiek. Tegengeluid benadrukt dat infrastructuur en wegen dit moeten kunnen dragen en dat activiteiten moeten aansluiten bij het karakter van het gebied.

6. Stelling 6: Er moet ruimte komen voor nieuwe woningen in dit gebied, ook als dat betekent dat het landschap verandert. (Groep blauw: meeste stemmen voor neutraal, groep geel: meeste stemmen voor neutraal, groep oranje: meeste stemmen voor neutraal)

Er is steun voor extra woningen, mits kleinschalig en passend bij het landschap (zoals erfwoningen of tiny houses). Tegengeluid benadrukt dat het buitengebied niet bedoeld is om de woningnood op te lossen en waarschuwt tegen villa's of grootschalige nieuwbouw.

7. Stelling 7: Het landschap moet openblijven voor uitzicht en agrarisch gebruik (Groep blauw: meeste stemmen voor neutraal, groep geel: meeste stemmen voor eens, groep oranje: meeste stemmen voor eens.)

De meeste vinden dat het landschap open moet blijven, met behoud van zichtlijnen en ruimte voor agrarisch gebruik, eventueel aangevuld met kleinschalige natuur. Tegengeluid benadrukt dat uitzicht vooral een privézaak is. Of dat er juist niet te veel bomen of bebouwing mag komen om het landelijke en open karakter te behouden. Er wordt een groot verschil ervaren tussen de omgeving van de Borchgraverweg en de Achteresweg.

8. Stelling 8: Het gebied moet zich ontwikkelen tot een plek waar werken, wonen en recreatie naast elkaar kunnen bestaan (Groep blauw: meeste stemmen voor eens, groep geel: meeste stemmen voor eens, groep oranje: meeste stemmen voor neutraal)

De meeste vinden dat werken, wonen en kleinschalige recreatie prima naast elkaar kunnen bestaan, mits goed ingepast en zonder grootschalige voorzieningen zoals campings of pretparken. Tegengeluid waarschuwt voor extra verkeer en benadrukt dat recreatie ondergeschikt moet blijven aan wonen en werken.





Halte 3; Groep Oranje

Kleine (ambachtelijke) bedrijven aan huis

Anders namelijk:

-
-
-
-

Ondernemerschap

Groen georiënteerd (vb hovenier, volkstuint)

Recreatie/ educatie

Kantoor

(Gemoderniseerde) kwekerij en tuinderij

Akkerbouw, veeteelt en boomteelt

Diensten voor de regio (vb. opslag, energie opwekken)

Bron: rechten vrije foto's; MLD B.V., Uniqlo.nl, Shutterstock

Open (agrarische) landschap en zichtlijnen

Natuur en biodiversiteit Vb. natuurvriendelijke oevers

(cultuurhistorische) landschapselementen vb. Hoogstam fruitbomen en lanen

Anders namelijk:

-
-
-
-

Wandel en fietspaden vb. ommetje met de hond

Bosrijk gebied

Landschap en leefbaarheid

Strakke inrichting

Losse inrichting

Bron: rechten vrije foto's; MLD B.V., Uniqlo.nl, Shutterstock

Landelijke woningen vb. Boerderij en ertwoning

(Moderne) villa's

Hofje

Ouderen / zorg woning

Appartement

Alternatieve woonvorm, v.b. Tiny House, sociale woonvorm

Betaalbare (starters) woningen

Rijtshuizen

Wonen

Anders namelijk:

- *Slijmde woonruimte*
- *Woningen toevoege als kwaliteit*
-
-

Bron: rechten vrije foto's; MLD B.V., Uniqlo.nl, Shutterstock

Aanvullingen gesprek groep oranje:

- Gelijke soort buurt houden: blij met het gebied zoals het is, gebiedskwaliteiten van het gebied nu behouden, geen ontwikkelingen die dit anders maakt.
- Tegengestelde belangen over wonen (geen extra huizen v.s. enkele extra huizen werden duidelijk)
 - Tijdens sessie delen wordt hierbij stilgestaan
- Met respect en openstaan voor elkaars belangen. Laten we er met elkaar een 1+1=3 verhaal van maken.
- Het gebied is te groot, het gevoel leeft dat mensen die niet in de buurt wonen nu iets zeggen over een plek wat niet de directe leefomgeving is. Zeker niet het gebied nog groter maken.



Groep Blauw

2

Landelijke woningen vb. Boerderij en erf woning

(Moderne) villa's

Hofje

Ouderen / zorg woning

Appartement

Betaalbare (starters) woningen

Alternatieve woonvorm, v.b. Tiny House, sociale woonvorm

Wonen

Anders namelijk:

-
-
-
-

Rijtshuizen

2

Kleine (ambachtelijke) bedrijven aan huis

Ondernemerschap

Anders namelijk:

-
-
-
-

Recreatie/ educatie

Kantoor

(Gemoderniseerde) kwekerij en tuinderij

Akkerbouw, veeteelt en boomteelt

Diensten voor de regio (vb. opslag, energie opwekking)

2

Natuur en biodiversiteit Vb. natuurvriendelijke oevers

Open (agrarische) landschap en zichtlijnen

(cultuurhistorische) landschapselementen vb. Hoogstam fruitbomen en lanen

Anders namelijk:

• Goede overgang van kleinschalig naar open (weid)

•

•

•

Wandel en fietspaden vb. ommetje met de hond

Bosrijk gebied

Landschap en leefbaarheid

Strakke inrichting

Losse inrichting

Aanvullingen gesprek groep Blauw:

- Landschapsarchitect van de ARO heeft korte toelichting gedaan: zij hebben niet expliciet gronden aangekocht voor dit gebiedsproces. Ze denken graag mee naar de mogelijkheden en zitten hier nu vooral met een luisterend oor.
- Oproep aan ARO om open en herder te communiceren
- Kleinschaligheid
- Groen
- Oude historie belangrijk (voor uiterlijk woningen)
- Lokaal + sociaal, maar verwachting is dat dit financieel lastig is. Betaalbaar bouwen kan vooral als je grootschalig (meer van hetzelfde) bouwt. Dat kan niet in het buitengebied. Een woning in het buitengebied kost al snel 7 ton.
 - Vb. van 1 landelijke boerderij te splitsen en meerdere betaalbare woningen te maken
- Sommige foto's waren heel sturend.
 - Vb een (knarren)hofje in landelijke stijl zou goed kunnen passen. Het voorbeeld was heel stads



Groep Geel

Landelijke woningen vb. Boerderij en erfwoning

(Moderne) villa's

Hofje

Ouderen / zorgwoningen

Appartement

Betaalbare (starters) woningen
Kinders bezonnes M d v

Rijtshuizen

Alternatieve woonvorm, v.b. Tiny House, sociale woonvorm

Wonen

Anders namelijk:

-
-
-

Kleine (ambachtelijke) bedrijven aan huis

Ondernemerschap

Recreatie/ educatie

Kantoor
Blauw

(Gemoderniseerde) kwekerij en tuinbouw
Berlands

Akkerbouw, veeteelt en boomteelt

Diensten voor de regio (vb. opslag, energie opwekken)
Niet!

Anders namelijk:

-
-
-

Open (agrarische) landschap en zichtlijnen
Open Maats

Natuur en biodiversiteit Vb. natuurvriendelijke oevers

(cultuurhistorische) landschapselementen vb. Hoogstam fruitbomen en lanen

Wandel en fietspaden vb. ommetje met de hond

Bosrijk gebied

Landschap en leefbaarheid

Losse inrichting

Anders namelijk:

-
-
-
-

- Aanvullingen gesprek groep Geel:**
- Er is geconcludeerd dat men redelijk op één lijn zit. De verschillen zitten in de nuances.
 - Kleinschaligheid is belangrijk, in verhouding met het perceel
 - Landschap moet open blijven
 - Cultuurhistorie belangrijk, onderdeel van het LandschapsDNA
 - Vb fruitbomen
 - Groen is belangrijk, maar geen bos
 - Gelijke monniken gelijke kappen.
- Aandachtspunt: het gevoel heerst dat de gemeente niet iedereen gelijk behandelt. Dat geeft geen vertrouwen.
- Ontwikkeling en zorg uitbreiding bedrijf aan Kerkdijk besproken.



Bijlage 2; De opgehaalde onlinereacties van samenwerkenaan.heerde.nl

Samenvatting van respondenten uit de online enquête:

Er waren in totaal 8 reacties op de online vragenlijst. Respondenten beschrijven het gebied vooral als een combinatie van prettig wonen en werken, met een groene (agrarische) omgeving en aanwezigheid van kwekers en tuinders.

Fijne plekken volgens deelnemers zijn onder andere het waterrijke gebied rond de Wetering, het IJssellandschap, het Markluiderklompenpad en historische locaties zoals landgoed Borchgrave. Daarnaast worden rust, natuur, uitzicht en mogelijkheden voor wandelen en fietsen vaak genoemd als belangrijke kwaliteiten.

Minder positieve aspecten die door sommige respondenten zijn genoemd, zijn onder andere:

- Verrommeling van het landschap.
- Vermindering van biodiversiteit door maaien van bermen of schade door verkeer.
- Drukte en overlast van vrachtverkeer, waarbij ook wordt aangegeven dat de infrastructuur niet geschikt is voor zware voertuigen (kapotte bermen).
- Onveiligheid voor fietsers en wandelaars, vooral langs de Kerkdijk.

Over het type bedrijvigheid geven veel respondenten aan dat tuinders en kwekers passen bij het gebied, mits binnen de huidige bestemmingen. Kleinschalige agrarische activiteiten worden als passend gezien, terwijl grootschalige bedrijvigheid minder gewenst lijkt. Sommigen vinden dat ambachtelijke ondernemers ook een plek kunnen hebben.

Wonen in het gebied wordt door een deel van de respondenten als beperkt passend gezien. Er is een duidelijke wens om het landschap zoveel mogelijk te behouden en verrommeling tegen te gaan, met zo min mogelijk grootschalige woningbouw.

Belangrijke waarden die vaak genoemd worden: openheid, vergezichten en ruimte voor natuur.

Bij mogelijke veranderingen in het gebied:

Landschap en leefbaarheid: Cultuurhistorische landschapselementen, natuur en biodiversiteit, wandel- en fietsmogelijkheden, een open agrarisch landschap en landelijk wonen worden vaak genoemd.

Ondernemerschap: Groene ondernemingen (zoals hoveniers en volkstuinen), kwekerijen en tuinderijen, kleinschalige bedrijven aan huis en recreatie/educatie worden als passend ervaren.

Woningbouw: Landelijk wonen wordt het meest genoemd, gevolgd door betaalbare starterswoningen, alternatieve woonvormen (zoals tiny houses of sociale woonvormen) en woningen voor ouderen. Tegelijkertijd geven sommige respondenten aan dat woningbouw in het buitengebied zo beperkt mogelijk moet blijven.